



LES VERGERS RETROUVÉS DU COMMINGES

L'écho des vergers d'antan

L'édito de la présidente

Suite à l'assemblée générale du 2 février, le conseil d'administration s'est réuni plusieurs fois avant d'arriver à élire son bureau pour 2008. Ces rencontres successives ont donné lieu à discussions sur l'avenir de l'association et deux "courants" se sont opposés : l'un avant tout attaché aux activités d'arboriculture (pépinière et formation des adhérents), l'autre favorable à une ouverture et une visibilité plus grandes. (Version pomologique de la querelle des "Anciens" et des "Modernes" dans le Comminges)

Enfin, la tendance d'ouverture se retrouve en charge de l'association, avec le regret de n'avoir pu convaincre G. Claverie, C. Méda et M. Oliven qui ont préféré quitter le conseil d'administration.

François Moura souhaitait démissionner de ses fonctions de président pour se consacrer à de nouvelles obligations, c'est l'occasion ici de le remercier pour sa disponibilité et son engagement durant les années passées à la tête de l'association.

Voici donc la nouvelle équipe en charge depuis le 18 avril :

Présidente

Elisabeth Journalleau

Vice-président

Nicolas Marchand

Secrétaire

Jean-Pierre Barthès

Trésorière

Laurence Chastin

Inutile de vous présenter

le vice-président (le seul resté à son poste) et la présidente qui sévit depuis quelques années comme trésorière et "journaliste". Vous connaissez moins sa remplaçante aux finances : elle anime le potager et la vente de légumes pour "Les Chômeurs Associés" à Saint Gaudens ; quant au nouveau secrétaire, c'est l'hôte des réunions de greffage, ses grillades sont encore plus appréciées que sa pépinière !

Un mot du programme pour cette année déjà bien entamée : je proposerai au prochain Conseil de rééquilibrer les activités de l'association, qui selon ses statuts de 1999, "*a pour but d'étudier, sauvegarder, promouvoir des variétés fruitières locales et d'assurer la publication de divers documents s'y rapportant.*"

- Dans cette période de communication, il faut nous rendre plus visibles et faire savoir ce que nous faisons.
- Tisser des liens entre les membres de l'association, qui doivent pouvoir se rencontrer et s'informer (Voir p.3)
- Rester attentifs à nos partenaires actuels et ouverts aux partenaires potentiels.
- Repenser la pépinière : cette activité est un moyen de propager les anciennes variétés, elle remplit donc un des objectifs des Vergers. Mais les Vergers ne

doivent pas se résumer à la pépinière et nous ne devons pas y consacrer toutes les forces et disponibilités. Elle constitue également un "angle d'attaque" pour relancer l'étude et la communication. En regard de ces trois points, je demanderai au Conseil de réfléchir pour

- chercher des hébergements pour les arbres, voire des lieux de vente en plus de nos expositions de l'automne.
- mettre en place une "charte de qualité" : fiche descriptive de la variété, conseils basiques à la plantation, voire première taille de formation....
- étudier, répertorier et communiquer sur les arbres référents, pour matérialiser la filiation avec les scions produits, sensibiliser les propriétaires, les communes ?
- mettre les fiches descriptives en ligne sur le site Internet



- Et toujours gérer le courant : Écho, courriers ...

J'espère que chacun trouvera une activité dans ses cordes, qui lui permette d'approfondir ses connaissances, et de faire partager à tous ses trouvailles, ses expériences et ses questions. E. J.

Un stagiaire raconte

Après un bon café revigorant, la journée démarrait par la projection d'un diaporama animé par Nicolas sur



les porte-greffes, les greffons, les différents types de greffes, etc. Vint ensuite la visite commentée du verger aménagé avec beaucoup de goût et de soin par Elisabeth et Nicolas.

La pause déjeuner fut l'occasion de partager un moment convivial et de goûter sans abus à un excellent vin de noix .

Hors de question l'après midi de pratiquer la sieste. Tout le monde se mit au travail et c'est chacun, armé d'un sécateur et d'un greffoir, qui partit greffer. Trois ateliers étaient mis en place autour de trois types de greffes :



greffe à l'anglaise, en fente et en couronne.

Nos trois formateurs durent faire preuve de patience et de persévérance pour nous enseigner ces pratiques. Heureusement nous ne greffions pas sur des sujets vivants au risque de les tuer accidentellement.

Après ce dur labeur, chacun repartit avec le document «Viatique pour le greffage» et un pommier ou un poirier greffé avec des variétés anciennes, à planter dans son jardin.

R. V.

Les autres activités au programme ce printemps

● Avant la formation au greffage du 8 mars, l'association a proposé un **stage de taille** le 23 février. Une douzaine de personnes ont pu s'initier à la taille sur des arbres de tous âges dans le verger de François Moura à Izaut de l'Hôtel tout l'après-midi.

● Devant le succès de la **bourse aux greffons à BousSENS** en 2007, nous avons souhaité pérenniser cette manifestation le premier samedi de mars. Les années se suivent et ne se ressemblent pas, la journée du 1er mars a été très

Stage de taille
Bourse aux greffons

calme. Peut-être les vacances expliquent-elles la fréquentation réduite ? Nous avons toutefois rencontré des passionné(e)s durant cette journée, ce qui est toujours positif.

Greffage pour la pépinière

Le 19 février, les cerisiers et pruniers ont été greffés à Labarthe Inard. La reprise semble bonne, malgré le début de printemps pluvieux et froid. Puis le 15 mars, nous avons tenu notre journée habituelle de greffage des pommiers et poiriers à Estadens. La pépinière de l'associa-

tion est cette année répartie chez 8 personnes dans des secteurs très différents (le Piémont autour d'Aspet et Urau, la plaine à Cassagne, Martres Tolosane et Labarthe Inard et en altitude à Fos), ce qui divise d'autant les risques de gel tardif, attaques de chevreuils, pro-

blèmes d'arrosage....



Cerisiers fraîchement greffés sur Ste Lucie

Bibliothèque et rencontres

L'association achète régulièrement des ouvrages de documentation, tant sur l'arboriculture, les variétés fruitières, l'histoire des vergers...., ouvrages que vous pouvez consulter lors des expositions.

Le reste du temps, c'est-à-dire environ 362 jours par an, ils sont bien rangés dans une caisse, elle-même bien rangée dans un local avec notre matériel d'exposition.

C'est bien dommage et nous vous proposons de mettre ces



livres à votre disposition, en organisant une « bibliothèque ».

Nous y ajouterons nos vieux livres de jardinage ou d'arboriculture qui ne sont plus édités, et si vous avez également des trésors introuvables, on peut envisager d'en faire une photocopie pour consultation sur place.

Nous allons tester plusieurs horaires et jours de consultation jusqu'à cet été et nous essayerons de convenir d'un horaire et d'un jour fixes à la rentrée pour la saison prochaine. Ces perma-

nences pourront aussi être l'occasion de discuter de nos expériences respectives, de mieux connaître les centres d'intérêt et les talents de chacun, de faire un tour de jardin,

Pour ce premier essai, nous vous proposons :

Samedi 17 mai de 9h30 à 12h30

Jeudi 29 mai de 14h à 18h

Mardi 10 juin de 14h à 18h

Mercredi 25 juin de 9h30 à 12h30

Rendez-vous à Labarthe Inard, 22, rue Saint Genest (face à la poste, dans le centre du village)



A vos plumes

Je souhaite vivement que notre Écho des Vergers devienne un moyen d'échanges entre les adhérents. Il a servi jusqu'à présent essentiellement à vous informer de ce qui se fait ou est programmé (stages, expositions...). Cette fonction d'information est essentielle, mais il serait intéressant que vous puis-

siez également faire part de vos expériences en matière de greffage, de plantation, d'association de plantes..., poser des questions, faire des suggestions, donner un « truc », signaler un événement, recommander la visite d'un jardin.... Ce qui vous passionne ou vous préoccupe passionne ou préoccupe sûre-

ment d'autres lecteurs.

Je m'engage à publier toutes les contributions qui me parviendront, quitte à augmenter le nombre de pages, ou la fréquence des numéros. J'attends donc vos articles, quelle que soit leur taille, par courrier ou par mail. Des photos, numériques ou non, sont bienvenues.

Nous avons aimé...

♥ Si vous passez à Saverdun, la pépinière « Au bon plant » et son jardin attenant méritent qu'on s'y arrête. Le site Internet (www.bonplant.fr/) communique des résultats d'expériences intéressantes sur les plantes les plus résistantes à la sécheresse, l'essai de différents paillages...

♥ Entre Saverdun et Pamiers (à Lapenne), une visite dépaysante et

un contact très sympathique avec les propriétaires au Parc aux bambous (www.parciauxbambous.com/)

♥ Une balade au Jardin du Luxembourg en février, au moment de la taille. Là aussi, les jeunes branches sont attachées aux armatures et tuteurs avec des brins d'osier.





Chambre d'Agriculture
Place Pégot
31800 Saint Gaudens

Pour toute correspondance au bulletin

Elisabeth Journolleau
22 rue saint Genest
31800 Labarthe Inard
Tél : 05 61 95 68 12
Fax : 05 61 88 91 35
Courriel : Elisabeth.Journolleau@Socius.fr

Retrouvez-nous sur Internet :
les-vergers-retrouves-du-comminges.org

Nos prochains rendez-vous

« Rendez-vous aux jardins » au château Thèbe de Martres Tolosane **31 mai après-midi & 1er juin** :

Stage de taille en vert : **14 juin** :

(voir informations sur le bulletin d'inscription)

**Message personnel
pour les membres
du conseil
d'administration**

CONVOCATION À LA PROCHAINE RÉUNION :

vendredi 23 mai à 18 heures à Labarthe Inard.

Nous nous proposons de partager une grillade à l'issue de la réunion pour faire connaissance avec les nouveaux membres.

Merci de confirmer votre présence.

« Rendez-vous aux jardins » en 2008

Ce rendez-vous est maintenant bien ancré dans nos activités grâce au partenariat des Vergers avec l'ACTMT (Association du Château de Thèbe de Martres Tolosane) et pour la troisième année nous présenterons l'association aux visiteurs du château



Juin 2007

Nicolas Marchand proposera une conférence le dimanche après-midi sur le thème du nom des fruits («De Nomine Fructis»), d'autres interventions sont également programmées.

Je ne résiste pas à vous donner quelques « pronostics généraux du temps » extraits du Dictionnaire d'Agriculture par L.-Narcisse Mauroy (Paris, J.-P. Migne Editeur, 1852, pages 1120-29), consulté lors de nos recherches. Voici par exemple des indices annonciateurs de la pluie :

*lorsque la lune semble se lever avant l'heure

*lorsque les taupes soulèvent la terre plus haut que de coutume

*quand les araignées qui tendent leurs réseaux dans les coins se roulent dans leurs toiles et ne montrent que la partie postérieure de leurs corps...

*lorsque les gouttes de pluie sont blanchâtres,

et forment des bulles d'air dans l'eau en tombant

*quand les chiens mangent de l'herbe ou qu'on entend leur ventre gronder

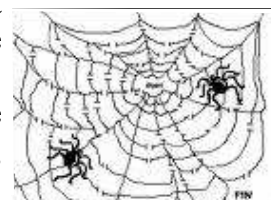
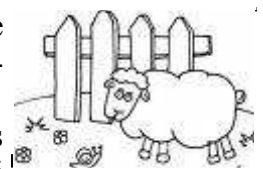
En revanche des signes de beau temps qui ne trompent pas :

*quand les moutons ont l'air vif, enjoué, et bondissent le

soir en retournant à l'étable

*lorsque les araignées qui dressent leurs toiles dans les coins, marchent en écartant

bien les pattes, ou lorsqu'elles font leurs oeufs



Tout savoir sur les saints de glace

Puisqu'on en parle et qu'on les redoute tous les ans, je me suis penché sur le cas des fameux saints de glace et je vous livre les renseignements détaillés de Wikipédia (encyclopédie sur Internet) :

Parfois appelés, par confusion phonétique, saintes glaces, ils sont traditionnellement fêtés les 11, 12 et 13 mai de chaque année. D'après les croyances populaires d'Europe, au nord de la mer Méditerranée, saint Mamert, saint Pancrace et saint Servais sont ainsi implorés par les agriculteurs et mis à contribution pour éviter l'effet sur les plantations d'une baisse de la température qui s'observe à cette période et qui peut amener une période de gel. On accorde également des zones de gelées (région Alsace) jusqu'au 25 mai. Une fois cette période passée, le gel ne serait plus à craindre. La plupart des calendriers mentionnent actuellement d'autres saints à souhaiter ces jours-là : Estelle, Achille et Rolande. Le changement date de 1960, lorsque l'Église catholique romaine a décidé de « remplacer » les saints associés aux inquiétudes jardinières (réminiscence de paganisme pour le Vatican) par d'autres saints et saintes qui n'auraient aucun lien avec ces croyances populaires.

Il ne faut pas oublier que le calendrier a connu de nombreux bouleversements suite à la méconnaissance, jusqu'à une date rapprochée, des caractéris-

tiques orbitales précises de la Terre. Ainsi, la fête d'un saint correspond aujourd'hui à une date de 10 jours inférieures à celle de la réforme du calendrier de 1582. Or, cette légende semble remonter au début du deuxième millénaire, voire à la fin du premier. De plus, cette mini-vague de froid annuelle semble se produire un mois à l'avance par rapport au milieu du siècle précédent, et certaines régions du globe ne la connaissent pas.

Certains expliquent le dicton par un phénomène astronomique coïncidant. Aux environs du 12 ou du 13 mai de chaque année, l'orbite de la Terre est amenée à traverser un disque de poussières extrêmement diffus dans le système solaire, formé aussi bien par des particules piégées que par des résidus provenant de la formation des planètes à l'aube de leur existence. Pendant quelques heures, la poussière fait très légèrement obstacle aux rayonnements solaires. La diminution de leur intensité est inobservable sans instruments de mesure extrêmement sensibles, mais suffisante pour influencer les délicats mécanismes de la météorologie de notre globe. La Terre traverse à nouveau ce disque de poussière six mois plus tard, i.e. le 11 novembre.

Cependant, la coïncidence n'est troublante que si l'on ne connaît pas la météorologie. Elle est en fait seulement anecdotique car le phénomène as-



Inscription au stage de taille en vert 14 juin 2008

Je soussigné(e) Tél :
Adresse.....
Mail :

Souhaite participer au stage de taille en vert qui aura lieu le samedi 14 juin 2008. Le lieu sera choisi en fonction du nombre de participants et vous sera communiqué ultérieurement.

Matin: exposé théorique

Pause déjeuner (possibilité de partager sur place pour ceux qui le souhaitent)

Après-midi : exercices pratiques.

Je joins un chèque de 10 € (tarif adhérent)

20 € (tarif non adhérent)

Fait à, le

Signature

A renvoyer :

Vergers Retrouvés du Comminges— Chez E.Journolleau—22, rue St Genest—31800 Labarthe-Inard

tronomie est mondial alors que le dicton est très local. Le mois de mai correspond, dans les latitudes moyennes de l'[hémisphère nord](#), à la fin de la rapide circulation de systèmes météorologiques d'hiver. Le passage de [fronts froids](#), amenant de l'air du nord, se produit donc encore de temps à autre. Quand le ciel se dégage ensuite sous un [anticyclone](#), la perte de chaleur est encore importante, surtout la nuit. Il est donc normal d'avoir encore des périodes froides à cette époque même si la tendance des [températures](#) est à la hausse.

Il n'y a pas besoin d'expliquer la coïncidence d'une période de temps frais avec le passage à travers une zone de poussières cosmiques ou l'action de saints. Ce sont seulement des dictons utiles pour se rappeler quand la période [climatologique](#) de gel se termine pour l'Europe, au nord de la Méditerranée.

Remarques :

Aux trois premiers saints, certains rajoutent également saint Boniface ([14 mai](#)). Par contre, à Béziers, on craint [saint Georges](#) ([23 avril](#)), [saint Marc](#) ([25 avril](#)), saint Aphrodise ([28 avril](#)). Ces fêtes passaient pour être accompagnées de gelées tardives. Dans le [département du Gard](#), on invoque à ce sujet "les Cavaliers" : [saint Georges](#) ([23 avril](#)), [saint Marc](#) ([25 avril](#)), saint Eutrope ([30 avril](#)), saint Croix ([3 mai](#)) et saint Jean-Porte-Latine ([6 mai](#)). Leur noms en langue d'Oc sont Jourget, Marquet, Troupet, Crouzet et Janet.

En prime quelques dictons :

- « Attention, le premier des saints de glace, souvent tu en gardes la trace. »
- « Saint Pancrace, Servais et Boniface apportent souvent la glace »
- « Avant Saint-Servais : point d'été, après Saint-Servais : plus de gelée. »
- « Quand il pleut à la Saint-Servais, pour le blé, signe mauvais. »
- « Saint-Servais quand il est beau, tire Saint-Médard de l'eau. »
- « Quand la saint Urbain est passée, le vigneron est rassuré. »
- « Mamert, Pancrace, Servais sont les trois Saints de Glace, mais Saint Urbain les tient tous dans sa main. »
- « A la Saint George sème ton orge, à la Saint Marc c'est trop tard. »

Et dans les faits :

Si on reprend les statistiques de Météo-France sur 56 ans (1946/2001), soit 168 jours, seulement 4 ont vu du gel sous abri dans la Loire (à 400 m) entre le 11 et le 13 mai, tandis qu'on en dénombre 7 pour les semaines suivantes. Or, de nos jours, nos contemporains invoquent les saints de glace pour un refroidissement, c'est-à-dire une sensation de froid et non pas pour des gelées. Cela suffit alors pour crédibiliser à leurs yeux le dicton.

(Source : [Association Météorologique d'entre Rhône et Loire](#).)

N.M.



Érables alignés dans un champ entre Chein-Dessus et Arbas : vestiges du mode de culture de la vigne sur hautins, comme en subsistent encore quelques exemples à Saleich

Sommaire :

- *L'édito de la présidente*
- *Un stagiaire raconte*
- *Les autres activités au programme ce printemps*
- *Greffage pour la pépinière*
- *Bibliothèque et rencontres*
- *A vos plumes*
- *Nous avons aimé*
- *Nos prochains rendez-vous*
- *« Rendez-vous aux jardins »*
- *Tout savoir sur les saints de glace*